



제99회 제2차 정례회
예산결산특별위원회

2014. 12. 8(月)~12. 18(木)

2015년도 예산안 및 기금운용 계획안
검 토 보 고 서

계 통 시 의 회
(예산결산특별위원회)

목 차

I. 예산안 개요	1
1. 총 규모	1
① 세입 예산안	1
② 세출 예산안	2
2. 예산안 검토의견	6
① 예산안의 특징	6
② 세입예산안 관련	6
③ 계속비 사업	7
3. 부서별 검토의견	8
II. 기금운용 계획안	32
※ 참고자료(사진)	39

I. 예산안 개요

1. 총 규모

(단위 : 천원)

구 분	예산안 (A)	전년도 예산액(B)	증감액 (A-B)	증감율 (%)
총 계	136,420,660	132,655,611	3,765,049	2.8
일반회계	112,700,000	108,950,000	3,750,000	3.4
특별회계	23,720,660	23,705,611	15,049	0.1

- 일반 및 특별회계 예산안 총 규모는 전년도예산액 보다 37억 6,504만원(2.8%) 증액된 1,364억 2,066만원으로
 - 일반회계는 37억 5,000만원(3.4%) 증액된 1,127억원 이고
 - 특별회계는 1,504만원(0.1%) 증액된 237억 2,066만원 규모임

① 세입예산안(총괄) (예산안 33쪽)

(단위 : 천원)

구 분	예산안 (A)		전년도 예산액(B)	증 감 (A-B)	증감률	
	구성비					
총 계	136,420,660	100.0	132,655,611	3,765,049	2.8	
자체재원	소 계	45,469,992	33.3	41,791,878	3,678,114	8.8
	지방세	14,800,000	10.8	12,500,000	2,300,000	18.4
	세외수입	16,651,618	12.2	13,322,291	3,329,327	25.0
	보전수입 등 내부거래	14,018,374	10.3	15,969,587	△1,951,213	△12.2
의존재원	소 계	90,950,668	66.7	90,863,733	86,935	0.1
	지방교부세	50,125,663	36.8	52,683,110	△2,557,447	△4.9
	조정교부금 등	5,500,000	4.0	5,900,000	△400,000	△6.8
	보조금	35,325,005	25.9	32,280,623	3,044,382	9.4

- ⇒ 세입예산안 총규모는 전년도예산액 보다 37억 6,504만원(2.8%) 증액된 1,364억 2,066만원 임
 - 자체재원은 36억 7,811만원(8.8%) 증액된 454억 6,999만원 이고
 - 의존재원은 8,693만원(0.1%) 증액된 909억 5,066만원 규모임

<재원별 현황>

- 지방세는 전년도예산액 보다 23억원(18.4%) 증액된 148억원 임
- 세외수입은 전년도예산액 보다 33억 2,932만원(25.0%) 증액된 166억 5,161만원 임
- 보전수입 등 내부거래는 전년도예산액 보다 19억 5,121만원 (△12.2%) 감액된 140억 1,837만원 임
- 지방교부세는 전년도예산액 보다 25억 5,744만원(△4.9%) 감액된 501억 2,566만원 임
- 조정교부금 등은 전년도예산액 보다 4억원(△6.8%) 감액된 55억원 임
- 보조금은 전년도예산액 보다 30억 4,438만원(9.4%) 증액된 353억 2,500만원 임

② 세출예산안(총괄)

◆ 기능별 예산안(예산안 45쪽)

(단위 : 천원)

구 분	예산안		전년도 예산액(B)	증감액 (B-A)	증감률
	(A)	구성비			
합 계	136,420,660	100.0	132,655,611	3,765,049	2.8
일반공공행정	10,665,712	7.8	12,254,938	△1,589,226	△13.0
공공질서 및 안전	4,511,146	3.3	2,037,434	2,473,712	121.4
교육	928,070	0.7	1,613,640	△685,570	△42.5
문화 및 관광	12,140,205	8.9	12,376,245	△236,040	△1.9
환경보호	17,075,245	12.5	15,211,048	1,864,197	12.3
사회복지	29,339,784	21.5	27,432,879	1,906,905	7.0
보건	3,891,363	2.9	4,071,365	△180,002	△4.4
농림해양수산	7,700,291	5.6	8,067,998	△367,707	△4.6
산업·중소기업	648,023	0.5	333,266	314,757	94.5
수송 및 교통	8,317,724	6.1	6,540,839	1,776,885	27.2
국토 및 지역개발	9,759,807	7.2	13,926,145	△4,166,338	△29.9
예비비	5,214,653	3.8	4,316,911	897,742	20.8
기타	26,228,637	19.2	24,472,903	1,755,734	7.2

- 일반공공행정비는 전년도예산액 보다 15억 8,922만원(Δ 13.0%) 감액된 106억 6,571만원 임
- 공공질서 및 안전비는 전년도예산액 보다 24억 7,371만원(121.4%) 증액된 45억 1,114만원 임
- 교육비는 전년도예산액 보다 6억 8,557만원(Δ 42.5%) 감액된 9억 2,807만원 임
- 문화 및 관광비는 전년도예산액 보다 2억 3,604만원(Δ 1.9%) 감액된 121억 4,020만원 임
- 환경보호비는 전년도예산액 보다 18억 6,419만원(12.3%) 증액된 170억 7,524만원 임
- 사회복지비는 전년도예산액 보다 19억 690만원(7.0%) 증액된 293억 3,978만원 임
- 보건비는 전년도예산액 보다 1억 8,000만원(Δ 4.4%) 감액된 38억 9,136만원 임
- 농림·해양수산비는 전년도예산액 보다 3억 6,770만원(Δ 4.6%) 감액된 77억 29만원 임
- 산업·중소기업비는 전년도예산액 보다 3억 1,475만원(94.5%) 증액된 6억 4,802만원 임
- 수송 및 교통비는 전년도예산액 보다 17억 7,688만원(27.2%) 증액된 83억 1,772만원 임
- 국토 및 지역개발비는 전년도예산액 보다 41억 6,633만원(Δ 29.9%) 감액된 97억 5,980만원 임
- 예비비는 전년도예산액 보다 8억 9,774만원(20.8%) 증액된 52억 1,465만원 임
- 기타 경비는 전년도예산액 보다 17억 5,573만원(7.2%) 증액된 262억 2,863만원 임

◆ 부서별 예산안(예산안 53쪽)

(단위 : 천원)

구 분	예산안		전년도 예산액(B)	증 감	
	(A)	구성비		(A-B)	증감률
총 계	136,420,660	100.0	132,655,611	3,765,049	2.8
일반회계	112,700,000	82.6	108,950,000	3,750,000	3.4
특별회계	23,720,660	17.4	23,705,611	15,049	0.1
규제개혁추진단	15,688	0.1	0	15,688	-
기획전략실	1,772,403	1.3	2,893,566	△1,121,163	△38.8
시민봉사실	587,641	0.4	519,314	68,327	13.2
주민복지과	28,892,778	21.2	28,009,487	883,291	3.2
일반회계	28,674,012	21.0	27,791,121	882,891	3.2
특별회계	218,766	0.2	218,366	400	0.2
민군협력과	4,089,762	3.0	3,984,813	104,949	2.6
안전행정과	9,892,419	7.3	11,960,150	△2,067,731	△17.3
세무회계과	22,215,198	16.3	20,763,783	1,451,415	7.0
문화체육과	4,059,547	3.0	4,816,778	△757,231	△15.7
환경관리과	20,482,100	15.0	17,209,273	3,272,827	19.0
일반회계	5,438,100	4.0	4,969,273	468,827	9.4
특별회계	15,044,000	11.0	12,240,000	2,804,000	22.9
경제교통과	6,867,585	5.0	5,278,251	1,589,334	30.1
농림지원과	5,751,320	4.2	6,894,155	△1,142,835	△16.6
건설재난과	10,274,888	7.5	6,906,613	3,368,275	48.8
미래도시과	9,011,227	6.6	11,432,559	△2,421,332	△21.2
일반회계	553,333	0.4	185,314	368,019	198.6
특별회계	8,457,894	6.2	11,247,245	△2,789,351	△24.8
보건소	4,403,881	3.2	4,475,513	△71,632	△1.6
농업기술센터	837,716	0.6	974,370	△136,654	△14.0
의회사무과	658,441	0.5	592,351	66,090	11.2
어울림터사업소	4,817,381	3.5	4,599,913	217,468	4.7
면·동사무소	1,790,685	1.3	1,344,722	445,963	33.2
두 마 면	337,072	0.3	308,337	28,735	9.3
엄 사 면	852,843	0.6	459,501	393,342	85.6
신도안면	294,643	0.2	269,868	24,775	9.2
금 압 동	306,127	0.2	307,016	△889	△0.3

◆ 특별회계 예산안

(단위 : 천원)

구 분	예산안 (A)	전년도 예산액(B)	증감액 (A-B)	비율 (%)	비고	
총 계	23,720,660	23,705,611	15,049	0.1		
공 기 업	소 계	23,486,894	23,469,245	17,649	0.1	
	상수도사업(343쪽)	6,800,000	4,660,000	2,140,000	45.9	환경관리과
	하수도사업(357쪽)	8,244,000	7,580,000	664,000	8.8	환경관리과
	공영개발사업(459쪽)	8,442,894	11,229,245	△2,786,351	△24.8	미래도시과
기 타	소 계	233,766	236,366	△2,600	△1.1	
	의료급여기금(233쪽)	218,766	218,366	400	0.2	주민복지과
	장기미집행 도시계획 시설 대지보상(475쪽)	10,000	13,000	△3,000	△23.1	미래도시과
	기반시설(479쪽)	5,000	5,000	0	0.0	미래도시과

- 특별회계는 상수도사업 등 총 6개 사업에서 전년도예산액 보다 1,504만원(0.1%) 증액된 237억 2,066만원 규모임

< 공기업 특별회계 >

- ◆ 상수도사업은 전년도예산액 보다 21억 4,000만원(45.9%) 증액된 68억원 이고
- ◆ 하수도사업은 전년도예산액 보다 6억 6,400만원(8.8%) 증액된 82억 4,400만원 이고
- ◆ 공영개발사업은 전년도예산액 보다 27억 8,635만원(△24.8%) 감액된 84억 4,289만원 임

< 기타 특별회계 >

- ◆ 의료급여기금사업은 전년도예산액 보다 40만원(0.2%) 증액된 2억 1,876만원 이고
- ◆ 장기미집행도시계획시설 사업은 전년도예산액 보다 300만원 (△23.1%) 감액된 1,000만원 이고
- ◆ 기반시설사업은 500만원으로 전년도예산액과 같음

2. 예산안 검토의견(총괄)

① 예산안의 특징

- 2015년도 예산안은 일자리 창출과 광의의 복지정책 추진을 위한 수요 반영
 - 신규사업 보다는 계속사업의 마무리를 위한 투자와 시정 주요 현안 사업의 적기 추진을 위한 필요 사업을 반영 하였음
- 세입재원 구성은 ▲지방세와 세외수입 등 **자체재원**이 454억 6,999만원(33.3%) ▲지방교부세와 보조금 등 **의존재원**이 909억 5,066만원(66.7%) 계상 되었음
- 분야별 전년도예산액 대비 세출예산안 증액률을 보면 ▲공공 질서 및 안전비 24억 7,371만원(121.4%)으로 가장 높고 ▲산업·중소기업비 3억 1,475만원(94.5%) ▲수송 및 교통비 17억 7,688만원(27.2%) ▲환경보호비 18억 6,419만원(12.3%) 順으로 증액 되었음

② 세입예산(안) 관련

- (예산안 35쪽) 순세계잉여금
 - 순세계잉여금은 전년도예산액 보다 9억 8,836만원(8.8%) 증액된 122억 4,676만원 계상 되었음
 - 특별회계의 상수도사업 10억 4,928만원(104.9%)과 공영개발사업 2억 3,207만원(11.9%) 등 순세계잉여금이 과다하게 계상된 사유에 대하여 설명이 필요함

< 순세계잉여금 현황 >

(단위 : 천원)

구분	예산안 (A)	전년도 예산액(B)	증감액 (A-B)	증감율 (%)	비고	
총계	12,246,759	11,258,394	988,365	8.8		
일반회계	8,000,000	8,000,000	0	0.0	전부서 (총괄: 세무회계과)	
특별회계	4,246,759	3,258,394	988,365	30.3		
공기 업	소계	4,233,642	3,252,287	981,355	30.2	
	상수도사업	2,049,280	1,000,000	1,049,280	104.9	환경관리과
	하수도사업	0	300,000	△300,000	-	환경관리과
	공영개발사업	2,184,362	1,952,287	232,075	11.9	미래도시과
기 타	소계	13,117	6,107	7,010	114.8	
	장기미집행도시 계획시설대지보상	9,900	2,900	7,000	241.4	미래도시과
	기반시설	3,217	3,207	10	0.3	미래도시과

③ 계속비 사업

- 계속비 사업은 공영주차장 조성사업 등 3건에 총사업비는 838억 400만원이며, 2015년도 계속비 예산액은 30억 1,000만원 임
- 아울러, 업무 공영주차장 조성 총사업비가 5억원 증가 되었는데 사유가 무엇인지 설명이 요구됨(경제교통과)

(단위 : 백만원)

사업명	구분	총 사업비	2013년 까지			2014년			2015년	2016년	2017년 이후	비고
			예산	집행	잔액	예산	집행	잔액				
계	기존	83,804	584	94	490	2,300	1,002	1,298	2,510	24,160	54,250	
	변경	83,804	584	94	490	2,300	1,002	1,298	3,010	24,160	54,250	
	증감	0	0	0	0	0	0	0	500	0	0	
예산안(283쪽) 시정중요기록물 DB구축 ('15~'19)	기존	690	0	0	0	0	0	0	80	160	450	안전 행정과
	변경	690	0	0	0	0	0	0	80	160	450	
	증감	0	0	0	0	0	0	0	0	0	0	
예산안(387쪽) 업무공영주차장 조성사업 (지하2층, 지상1층) ('13~'15)	기존	5,114	584	94	490	2,300	1,002	1,298	2,230	0	0	경제 교통과
	변경	5,614	584	94	490	2,300	1,002	1,298	2,730	0	0	
	증감	0	0	0	0	0	0	0	500	0	0	
예산안(473쪽) 하대실 도시 개발사업 (347천㎡), ('15~'19)	기존	78,000	0	0	0	0	0	0	200	24,000	53,800	미래 도시과
	변경	78,000	0	0	0	0	0	0	200	24,000	53,800	
	증감	0	0	0	0	0	0	0	0	0	0	

3. 부서별 검토의견

1 의회사무과 소관(일반·특별)

(단위: 천원)

구 분	예 산 안 (A)	전년도 예산액(B)	증 감 (A-B)	증감율 (%)
합 계	658,441	592,351	66,090	11.2
일반회계	658,441	592,351	66,090	11.2
특별회계	0	0	0	0

⇒ 일반회계 세출예산 규모는 전년도예산액 보다 6,609만원(11.2%) 증액된 6억 5,844만원을 계상 하였음

주요 사업

- 의회 홍보물품 제작 1,000만원
- 노후차량 교체 5,500만원

검토 의견 : 별도의견 없음

2 규제개혁추진단 소관(일반·특별)

(단위: 천원)

구 분	예 산 안 (A)	전년도 예산액(B)	증 감 (A-B)	증감율 (%)
합 계	15,688	0	15,688	-
일반회계	15,688	0	15,688	-
특별회계	0	0	0	0

⇒ 일반회계 세출예산 규모는 조직개편에 따라 신규 사업비로 1,568만원 계상하였음

주요 사업 : 없음

검토 의견 : 별도의견 없음

3

기획전략실 소관(일반·특별)

(단위 : 천원)

구 분	예 산 안 (A)	전년도 예산액(B)	증 감 (A-B)	증감율 (%)
합 계	1,772,403	2,893,566	△1,121,163	△38.8
일반회계	1,772,403	2,893,566	△1,121,163	△38.8
특별회계	0	0	0	0

⇒ 일반회계 세출예산 규모는 전년도예산액 보다 11억 2,116만원 (△38.8%) 감액된 17억 7,240만원을 계상 하였음

주요 사업

- 계룡시정 홍보영상물 제작 3,000만원
- 계룡시정 홍보책자 제작 2,000만원
- 신도안 아카데미 운영(위탁교육비) 2,000만원
- 창의실용 위탁교육비 2,000만원
- 공공기관유치 활동지원 민간이전 1,000만원

검토 의견

① (142쪽) 계룡시정 홍보영상물 제작

- 시정운영 방향과 미래비전을 담은 홍보영상물 제작비 3,000만원을 계상 하였음
- 홍보영상물 제작내용과 홍보대상 및 홍보방법에 대한 설명이 필요함

② (148쪽) 공공기관유치 활동지원 민간이전

- 시민들의 편익 증진을 위하여 공공기관 유치활동 지원사업비 1,000만원을 계상하였음
- 사업비 지원단체와 법원·등기소, 교육지원청, 경찰서 등 그동안 유치활동 실적과 앞으로 추진계획에 대한 설명이 필요함

4

시민봉사실 소관(일반·특별)

(단위 : 천원)

구 분	예 산 안 (A)	전년도 예산액(B)	증 감 (A-B)	증감율 (%)
합 계	587,641	519,314	68,327	13.2
일반회계	587,641	519,314	68,327	13.2
특별회계	0	0	0	0

⇒ 일반회계 세출예산 규모는 전년도예산액 보다 6,832만원 (13.2%) 증액된 5억 8,764만원을 계상 하였음

주요 사업

- 지적재조사 측량비 2,464만원
- 공간정보시스템 유지보수 1억 7,081만원
- 공간정보시스템 VPN보안장비 교체 1,000만원

검토 의견

① (159쪽) 지적재조사 측량비

- 지적공부와 토지의 실제현황이 일치하지 않는 토지를 측량 하여 지적공부 사항을 바로잡기 위한 사업비 2,464만원을 계상하였음
- 대상지역 및 필지수, 조사기간, 측량방법, 사업비 산출내용에 대하여 설명이 필요함

② (160쪽) 공간정보시스템 유지보수

- 공간정보시스템 유지보수 사업비 1억 7,081만원을 계상하였음
- 공간정보시스템의 주요기능과 시스템별 유지보수 내용 및 매년 유지 보수비가 계상되는 사유에 대하여 설명이 필요함

5

주민복지과 소관(일반·특별)

(단위 : 천원)

구 분	예 산 안 (A)	전년도 예산액(B)	증 감 (A-B)	증감율 (%)
합 계	28,892,778	28,009,487	883,291	3.2
일반회계	28,674,012	27,791,121	882,891	3.2
특별회계	218,766	218,366	400	0.2

⇒ 일반 및 특별회계 세출예산 규모는 전년도예산액 보다 8억 8,329만원(3.2%) 증액된 288억 9,277만원을 계상 하였음

▶ 일반회계는 전년도예산액 보다 8억 8,289만원(3.2%) 증액된 286억 7,401만원 이고

▶ 특별회계는 전년도예산액 보다 40만원(0.2%) 증액된 2억 1,876만원 임

주요 사업

- 사회복지협의회 운영비 3,200만원
- 사회복지협의회 기능보강사업(푸드뱅크) 6,000만원
- 이동세탁차 운영비 지원 3,000만원
- 종합복지관 건립사업(연구용역비) 1,500만원
- 보훈단체 운영 8,000만원
- 독립운동 사적지 복원 1,000만원
- 저소득층 긴급지원(행복의 디딤돌 사업) 3,000만원
- 희망나눔봉사단 환경개선사업 5,000만원
- 희망나눔봉사단 봉사차량 구입 3,000만원
- 어린이집 기능보강사업 2억 319만원
- 보육시설 우수농산물 지원 4,800만원
- 기초연금 45억원
- 노인일자리사업 운영(노인복지관) 5억 8,847만원

○ 노인복지관 운영비	4억 7,200만원
○ 경로식당 무료급식	8,595만원
○ 저소득 재가노인 식사배달	3,465만원
○ 경로당 양곡비 및 냉·난방비 지원	6,795만원
○ 경로당 운영비 지원	9,972만원
○ 노인복지시설 기능보강사업	12억 5,583만원
○ 지체장애인 편의시설 지원센터 운영	4,000만원
○ 방학중 아동급식 지원	2억 874만원
○ 학기중 아동급식 지원	9,702만원
○ 농어촌 방과후 학교운영(교육지원청)	1억 2,000만원
○ 계룡시 애향장학회 출연금	2억원
○ 충남인재육성재단 장학기금 출연	5,000만원
○ 관내 초중교 현장체험학습 지원(교육지원청)	4,000만원
○ 엄마품 온종일 돌봄사업(교육지원청)	5,000만원
○ 학교 밖 청소년 지원	5,749만원

검토 의견

① (177쪽) 이동세탁차 운영비 지원

- 사회적 취약계층의 위생 및 건강과 보건증진을 위한 이동세탁차 운영 신규 사업비 3,000만원을 계상하였음
- 이동세탁차 운영 기관과 사업대상 및 사업내용에 대한 설명이 필요함

② (198쪽) 어린이집 기능보강사업

- 어린이집 기능보강 사업비(3개 사업)가 전년도 보다 1억 200만원 (127.4%) 증액된 2억 319만원을 계상하였음
- 사업대상과 사업내용 및 사업비가 증가된 사유에 대하여 설명이 필요함

③ (201쪽) 기초 연금

- 어르신들의 노후생활 안정과 복지증진을 위한 기초연금 사업비가 전년도 보다 6억 4,498만원(16.7%) 증액된 45억원을 계상하였음
- 2014년도 7월부터 시행된 기초연금 수급자수와 선정기준액, 재원 부담률 등에 대한 설명이 필요함

④ (208쪽) 노인복지시설 기능보강사업

- 노인복지시설 기능보강 사업비(4개 사업)를 12억 5,583만원 계상하였음
- 단체별 사업내용과 노인종합재가복지센터 신축 사업비를 전년도 예산액(1회추경) 보다 8억 6,544만원 증액 계상한 사유에 대하여 설명이 필요함

6 민군협력과 소관(일반·특별)

(단위 : 천원)

구 분	예 산 안 (A)	전년도 예산액(B)	증 감 (A-B)	증감율 (%)
합 계	4,089,762	3,984,813	104,949	2.6
일반회계	4,089,762	3,984,813	104,949	2.6
특별회계	0	0	0	0

⇒ 일반회계 세출예산 규모는 전년도예산액 보다 1억 494만원 (2.6%) 증액된 40억 8,976만원을 계상 하였음

주요 사업

- 계룡군화축제 개최(출연금) 20억원
- 계룡안보체험교육장 조성 15억 4,000만원
- 계룡안보체험교육장 무기 유지보수 등 2,500만원
- 계룡세계군문화축전 개최지원(출연금) 1억 2,600만원

검토 의견

① (243~244쪽) 계룡군문화축제 개최 관련

- 계룡군문화축제(출연금) 20억원과 안보체험교육장 조성 15억 4,000만원 등 축제 관련 사업비를 35억 4,000만원 계상하였음
- 계룡군문화축제가 7회째를 맞으며 계룡시를 전국에 알리는데 기여하였으나 평가보고회시 문제점으로 지적된 것처럼 35여억원(시비 21억원)의 사업비를 투자한 것에 비하여 지역경제 활성화에 미치는 영향이 미흡한 것으로 나타남
- 계룡군문화축제를 통하여 지역경제를 활성화 하고 축제예산 절감 등 내실있는 행사추진이 될 수 있도록 개선방안이 있는지 설명이 필요함

② (244쪽) 계룡세계군문화축전 개최 지원

- 계룡세계군문화축전 개최지원 사업비가 전년도 보다 2,960만원(30.7%) 증액된 1억 2,600만원을 계상하였음
- 세계군문화축전이 기획재정부 심사결과 사업비 과다 등의 사유로 심사보류 되어 행사추진이 지연되고 있으나, 충남도는 2017년 금산세계인삼엑스포 개최 준비를 위한 TF팀을 신설하는 등 적극적인 반면 세계군문화축전은 뚜렷한 추진 의지를 보이지 않고 있음
- 이와 관련 세계군문화축전 개최 여부와 향후 추진계획에 대하여 자세한 설명이 필요함

7

안전행정과 소관(일반·특별)

(단위: 천원)

구 분	예 산 안 (A)	전년도 예산액(B)	증 감 (A-B)	증감율 (%)
합 계	9,892,419	11,960,150	△2,067,731	△17.3
일반회계	9,892,419	11,960,150	△2,067,731	△17.3
특별회계	0	0	0	0

⇒ 일반회계 세출예산 규모는 전년도예산액 보다 20억 6,773만원
(△17.3%) 감액된 98억 9,241만원을 계상 하였음

주요 사업

- 자연부락 방범용CCTV 설치 3억원
- 어린이 안전CCTV(공원, 놀이터) 설치 1억 2,000만원
- 직원 맞춤형 복지제도 시행경비 5억 940만원
- 공무원 대여학자금 부담금 7,000만원
- 시정중요 기록물 DB구축 사업 8,000만원
- 새마을운동계룡시지회 운영비 3,650만원
- 전산통신시스템 유지관리(자산취득비) 9억 3,500만원
- 사이버침해 대응장비 구축 1억 4,700만원
- 전산통신시스템 유지관리 자산취득비 9억 3,500만원
- 자원봉사센터 운영(민간위탁금) 1억 698만원
- 자원봉사코디네이터 지원사업(민간위탁금) 3,930만원

검토 의견

① (258쪽) 자연부락 방범용CCTV 설치

- 자연부락 진·출입로 등 방범 사각지역 CCTV 확충을 위한 신규 사업비 3억원을 계상 하였음
- CCTV설치 대상지, 사업량, 추진일정 등에 대한 설명이 필요함

② (258쪽) 어린이 안전 CCTV(공원, 놀이터) 설치

- 어린이 안전 및 각종 범죄 예방을 위한 CCTV 설치비를 전년도 보다 6,000만원(100%) 증액한 1억 2,000만원을 계상하였음
- 설치장소와 설치대수, 전년도 추진실적에 대한 설명이 필요함

8 세무회계과 소관(일반·특별)

(단위: 천원)

구 분	예 산 안 (A)	전년도 예산액(B)	증 감 (A-B)	증감율 (%)
합 계	22,215,198	20,763,783	1,451,415	7.0
일반회계	22,215,198	20,763,783	1,451,415	7.0
특별회계	0	0	0	0

⇒ 일반회계 세출예산 규모는 전년도예산액 보다 14억 5,141만원 (7.0%) 증액된 222억 1,519만원을 계상 하였음

주요 사업

- 관용차량(승용) 구입 5,000만원
- 시청사 구내식당 신축 9억 7,000만원

검토 의견

① (296쪽) 관용차량(승용) 구입

- 관용차량(승용) 노후화로 안전운행이 우려됨에 따라 안전사고 예방을 위하여 관용차량 구입비 5,000만원을 계상하였음
- 교체차량의 구입년도, 구입가격, 운행거리 등 현황과 신규차량의 차종, 구입시기 등에 대한 설명이 필요함

② (298쪽) 시청사 구내식당 신축

- 시청사 구내식당 신축사업비 9억 7,000만원을 계상하였는데 현재 별다른 문제없이 운영 중인 구내식당을 많은 사업비를 투자하여 신축하는 사유가 무엇인지
- 또한, 신축하는 구내식당의 사업위치, 사업규모, 추진일정 등에 대하여 설명이 필요함

9 문화체육과 소관(일반·특별)

(단위: 천원)

구 분	예 산 안 (A)	전년도 예산액(B)	증 감 (A-B)	증감율 (%)
합 계	4,059,547	4,816,778	△757,231	△15.7
일반회계	4,059,547	4,816,778	△757,231	△15.7
특별회계	0	0	0	0

⇒ 일반회계 세출예산 규모는 전년도예산액 보다 7억 5,723만원 (△15.7%) 감액된 40억 5,954만원을 계상 하였음

주요 사업

- 지역특성화 문화예술교육 지원사업 3,100만원
- 통합문화 이용권사업(문화, 여행) 5,152만원
- 이구동성 콘서트 개최 5,000만원
- 문화재 주변정비 4,000만원
- 문화재 보수정비 7,300만원
- 생생문화재 사업 6,000만원
- 금암동(시청옆) 체육시설 토지매입 5억원
- 금암동 실내탁구장 조성공사 1억 7,000만원
- 시청축구장 인조잔디 리모델링 사업 4억원
- 테니스장 인조잔디 설치공사 3억원
- 우림아파트옆 운동기구 설치 3,000만원
- 계룡시체육회 운영비 3,000만원

- 계룡시생활체육회 운영비 3,000만원
- 학교체육 육성 2억 6,500만원
- 계룡시장기 전국야구대회 개최 5,000만원
- 전국펜싱대회 개최 7,000만원

검토 의견

① (317쪽) 문화재 주변 정비

- 문화재와 주변 시설에 대한 정비를 위하여 사업비 4,000만원을 계상하였음
- 사업대상과 주요 정비내용, 사업비 산출내용에 대한 설명이 필요함

② (319쪽) 생생 문화재 사업

- 문화재청 공모 사업으로 선정된 생생문화재 사업비 6,000만원을 계상하였음
- 사업주최와 사업기간, 사업내용에 대하여 설명이 필요함

10 환경관리과 소관(일반·특별)

(단위 : 천원)

구 분	예 산 안 (A)	전년도 예산액(B)	증 감 (A-B)	증감율 (%)
합 계	20,482,100	17,209,273	3,272,827	19.0
일반회계	5,438,100	4,969,273	468,827	9.4
특별회계	15,044,000	12,240,000	2,804,000	22.9

⇒ 일반 및 특별회계 세출예산 규모는 전년도예산액 보다 32억 7,282만원(19.0%) 증액된 204억 8,210만원을 계상 하였음

▶ 일반회계는 전년도예산액 보다 4억 6,882만원(9.4%) 증액된 54억 3,810만원 이고

▶ 특별회계는 전년도예산액 보다 28억 400만원(22.9%) 증액된 150억 4,400만원 임

주요 사업

< 일반회계 >

○ 계룡시 환경보전계획 수립 용역비	1억원
○ 계룡시 기후변화적응대책 세부시행계획 수립 용역비	7,000만원
○ 그린스타트 활동지원	1,000만원
○ 14년 오염총량관리 이행평가 용역비	5,000만원
○ 제3단계 수질오염총량관리 시행계획 용역비	1억원
○ 생활쓰레기 자동상차용기 및 분리수거함 구입	2,000만원
○ 생활쓰레기 소각처리	22억 9,327만원
○ 음식물쓰레기 처리(민간위탁금)	4억 4,214만원
○ 입암생활폐기물 매립장 위탁운영	1억 4,740만원
○ 대형폐기물 파쇄시설 콤베아 등 수선	3,000만원
○ 마을상수도 무인경비시스템 용역비	2,520만원

< 상수도사업 특별회계 >

○ 상수도시설 유지보수	2억원
○ 상수도시설물 수선공사	1억 2,000만원
○ 상수도 급수공사	1억원
○ 엄사지구 농어촌생활용수 개발사업	2억 8,600만원
○ 소규모 수도시설 개량사업	3억원
○ 차량구입비	3,000만원

< 하수도사업 특별회계 >

○ 하수처리장 기계설비 대수선사업	3억원
○ 하수처리장 악취개선사업	9억 5,500만원
○ 하수관로 정비사업	2억원

일반회계 검토의견

① (331쪽) 기후변화 대응 관련 연구용역비

- 계룡시 환경보전계획수립 용역비 1억원과 계룡시 기후변화 적응대책 세부시행계획 수립을 위한 연구용역비 7,000만원을 계상하였음
- 사업별 추진근거, 용역기간, 용역비 산출내용과 향후 활용계획에 대한 설명이 필요함

② (338쪽) 음식물쓰레기 처리

- 음식물쓰레기 처리를 위한 민간위탁 사업비 4억 4,214만원을 계상하였음
- 음식물쓰레기 및 음폐수(음식물 발생폐수) 위탁처리, 음폐수 슬러지 처리수수료 등 위탁업체와 위탁처리비 산출내용에 대한 설명이 필요함

특별회계 검토의견

< 상수도 사업 >

① (353쪽) 염사지구 농어촌 생활용수 개발사업

- 계룡시 수도정비기본계획에 따라 염사지구 농어촌 생활용수 공급을 위한 사업비 2억 8,600만원을 계상하였음
- 사업위치, 사업량, 사업기간 및 연차별 추진계획에 대한 설명이 필요함

< 하수도 사업 >

① (365쪽) 공공하수처리장 악취개선 사업

- 공공하수처리장 악취개선 사업비 9억 5,500만원을 계상하였음
- 사업량, 사업기간, 사업비 산출내용에 대한 설명이 필요함

11

경제교통과 소관(일반·특별)

(단위: 천원)

구 분	예산안 (A)	전년도 예산액(B)	증 감 (A-B)	증감율 (%)
합 계	6,867,585	5,278,251	1,589,334	30.1
일반회계	6,867,585	5,278,251	1,589,334	30.1
특별회계	0	0	0	0

⇒ 일반회계 세출예산 규모는 전년도예산액 보다 15억 8,933만원 (30.1%) 증액된 68억 6,758만원을 계상 하였음

주요 사업

< 일반회계 >

- 계룡사랑 상품권 인센티브 지원 6,500만원
- 사회적기업 사업개발비 지원 2,598만원
- 마을기업 육성지원 3,000만원
- 지역공동체 일자리사업 3,000만원
- 태양광발전 설치사업 4,000만원
- 그린홈 보급사업 2,000만원
- 도시가스 확대 공급사업 2억 9,400만원
- 시내버스 승강장 신설 4,000만원
- 화물자동차 및 택시 유가보조금 9억 6,100만원
- 버스 비수익노선 손실지원 9억원
- 업사상점가 공영주차장 조성 27억 3,000만원
- 화물자동차 및 택시 유가보조금 9억 6,100만원
- 화요장 이전 타당성 연구용역 1,900만원

< 공영개발 특별회계 >

- 계룡제1 농공단지 조성사업 50억 4,000만원
- 계룡제1 농공단지 조성사업(감리비) 3억 3,000만원

- 계통제1 일반산단 조성(변경)공사 2억 5,000만원
- 계통제1산단 사후환경영향조사 용역 3억원

일반회계 검토 의견

① (379쪽) 도시가스 확대 공급사업

- 도시가스 확대 공급을 위한 신규사업비 2억 9,400만원을 계상하였음
- 사업시행자, 대상지역, 사업기간 등에 대하여 설명이 필요함

② (381쪽) 버스 비수익노선 손실지원

- 시내버스 운송사업 설립에 따른 운행으로 발생하는 손실지원금 9억원(버스비수익노선 재정지원 6억, 환승 지원비 3억)을 계상하였음
- 시민들의 교통편의를 위해 시내버스 운송사업을 설립 하였으나 매년 9억원 정도의 손실지원금을 지원하게 되어 市の 열악한 재정형편을 고려해 볼 때 큰 부담이 되고 있는 실정임
- 노선별 운행대수와 연간 손실지원금 산정내용에 대한 설명이 필요함

③ (382쪽) 엄사상점가 공영주차장 조성

- 엄사지역 교통혼잡과 주차난 해소를 위한 공영주차장 조성 사업비 27억 3,000만원을 계상하였음
- 2015년도 사업비 산출내용 및 총사업비, 건축규모, 사업추진 일정 등에 대한 설명이 필요함

④ (383쪽) 화요장 이전 타당성 연구용역

- 교통체증 등으로 민원이 제기되고 있는 엄사화요장 이전을 위한 타당성 연구용역비 1,900만원을 계상하였음
- 이전예정지 조사 등 주요 연구용역 내용과 사업비 산출내용, 추진일정 등에 대한 설명이 필요함

공영개발 특별회계 검토의견

① (466쪽) 계통제1 농공단지 조성사업

- 계통제1 농공단지 조성 사업비 53억 7,000만원을 계상하였음
- 2015년도 사업비 산출내용과 총사업비, 사업면적, 사업기간 및 연도별 투자계획에 대한 설명이 필요함

12

농림지원과 소관(일반·특별)

(단위: 천원)

구 분	예산안 (A)	전년도 예산액(B)	증 감 (A-B)	증감율 (%)
합 계	5,751,320	6,894,155	△1,142,835	△16.6
일반회계	5,751,320	6,894,155	△1,142,835	△16.6
특별회계	0	0	0	0

⇒ 일반회계 세출예산 규모는 전년도예산액 보다 11억 4,283만원 (△16.6%) 감액된 57억 5,132만원을 계상 하였음

주요 사업

- 학교급식 식품비 지원(유치원, 고등학교) 2억 777만원
- 초중학교 무상급식 21억 3,529만원
- 벼 재배농가 경영안정 직불금 지원 5,405만원
- 시설원예 에너지 효율화 사업 5,401만원
- 고추 비가림 재배 시설하우스 8,000만원
- 맞춤형 비료지원 5,118만원
- 친환경 인삼 생산자재 지원 2,500만원
- 농업생산 활동 증진 1억 2,571만원
- 저온저장고 설치지원 4,000만원
- 양봉농가 육성지원(대용화분 등) 4,180만원
- 표고재배시설 지원사업 2,000만원

- 숲가꾸기 사업 2억 9,898만원
- 소규모 등산로 정비사업 1억 5,000만원
- 산림치유센터조성 타당성평가 용역 5,000만원
- 행복한 삶의공원 조성 1억 5,000만원
- 단풍나무거리 보완사업 3,500만원

검토 의견

① (420쪽) 숲가꾸기 사업

- 산림의 경제적·환경적 가치제고 및 기후변화에 대응하기 위하여 숲가꾸기 사업비 2억 9,898만원을 계상하였음
- 사업대상지, 사업별 추진내용, 추진일정에 대한 설명이 필요함

② (427쪽) 행복한 삶의공원 조성

- 도로주변 공한지 등 유휴공간에 휴게공원 등을 조성하여 주민 삶의 질 향상을 위한 사업비 1억 5,000만원을 계상하였음
- 사업장소, 사업내용 및 추진일정에 대한 설명이 필요함

13 **건설재난과 소관(일반·특별)**

(단위 : 천원)

구 분	예 산 안 (A)	전년도 예산액(B)	증 감 (A-B)	증감율 (%)
합 계	10,274,888	6,906,613	3,368,275	48.8
일반회계	10,274,888	6,906,613	3,368,275	48.8
특별회계	0	0	0	0

⇒ 일반회계 세출예산 규모는 전년도예산액 보다 33억 6,827만원 (48.8%) 증액된 102억 7,488만원을 계상 하였음

주요 사업

- 자연재해위험지구 정비사업 30억원
- 소하천 정비공사 6억원

○ 두계 생태하천 유지관리	2억 5,000만원
○ 농촌 정주기반 확충	12억 5,100만원
○ 계룡지구(Ⅱ) 지표수보강 개발사업	4억 9,500만원
○ 용배수로 정비사업	1억 2,400만원
○ 마을발전계획 수립용역	2,000만원
○ 입암소류지 경관개선사업	1억 7,100만원
○ 계룡시 역량강화사업	5,000만원
○ 자전거도로 유지보수	1억 5,000만원
○ 두계리 지하차도 캐피노 설치공사	1억 6,000만원
○ 양정지구 기반시설 확충사업	10억원
○ 어린이 안전영상정보 인프라 구축(CCTV)	1억 2,600만원
○ 어린이 보호구역 개선사업	2억원
○ 노인 보호구역 개선사업	1억 2,000만원
○ 교통사고 잦은 곳 개선사업	4,400만원
○ 신도초교 도시계획도로 실시설계	5,000만원
○ 유동리 도시계획도로 개설사업	1억원
○ 가로등(보안등) 설치 및 관리	3억 9,400만원
○ 소규모 지역개발 사업	3억 1,500만원

검토 의견

① (435쪽) 자연재해 위험지구 정비사업

- 광석굴다리 주변 정비를 위한 사업비가 전년도 보다 23억 7,000만원 (376.1%) 증액된 30억원을 계상하였음
- 사업비 증액사유 및 사업량, 사업기간, 앞으로 추진계획에 대한 설명이 필요함

② (436쪽) 소하천 정비공사

- 침수피해 및 홍수로 인한 제방유실 등 재해예방을 위한 신규 사업비 6억원을 계상하였음
- 사업위치, 사업량, 사업기간 등에 대한 설명이 필요함

③ (443쪽) 양정지구 기반시설 확충사업

- 양정지구 지역주민 통행불편 해소 및 쾌적한 도시공간 기능 증진을 위한 사업비 10억원을 계상하였음
- 2015년도 사업비 산출내용 및 총사업비, 사업량, 연도별 투자 계획에 대한 설명이 필요함

④ (445쪽) 신도초교 및 유동리 도시계획도로 실시설계

- 신도초교 통학로 개설을 위한 실시설계비 5,000만원과 유동리 장기미집행 도시계획시설(소로 1-14호) 민원해결을 위한 실시설계비 1억원을 계상하였음
- 각 사업별로 도로개설에 따른 총사업비, 사업량, 사업기간 등에 대한 설명이 필요함

14 미래도시과 소관(일반·특별)

(단위 : 천원)

구 분	예 산 안 (A)	전년도 예산액(B)	증 감 (A-B)	증감율 (%)
합 계	9,011,227	11,432,559	△2,421,332	△21.2
일반회계	553,333	185,314	368,019	198.6
특별회계	8,457,894	11,247,245	△2,789,351	△24.8

⇒ 일반 및 특별회계 세출예산 규모는 전년도예산액 보다 24억 2,133만원(△21.2%) 감액된 90억 1,122만원을 계상 하였음

▶ 일반회계는 전년도예산액 보다 3억 6,801만원(198.6%) 증액된 5억 5,333만원 이고

▶ 특별회계는 전년도예산액 보다 27억 8,935만원(△24.8%) 감액된 84억 5,789만원 임

주요 사업

< 일반회계 >

- 금암지구 지구단위계획 정비용역 5,000만원
- 도시계획정보시스템(UPIS) 유지관리 용역 1,300만원
- 장기미집행도시계획시설 단계별 집행계획수립 용역 1,800만원
- 공동주택 보안등 전기요금 지원 3,000만원
- 저소득층 주거비 지원 2억 2,108만원
- 저소득층 주거환경 개선사업 5,000만원

< 공영개발 특별회계 >

- 하대실 도시개발사업 2억원

일반회계 검토의견

① (452쪽) 금암지구 지구단위계획 정비용역

- 침체된 도시 중심기능 활성화를 위하여 금암지구 지구단위계획 정비용역 사업비 5,000만원을 계상하였음
- 주요 용역내용, 용역기간, 용역비 산출내용 및 향후 활용계획에 대하여 설명이 필요함

② (455쪽) 주거급여 지원

- 저소득층 주거비 지원 2억 2,108만원과 저소득층 주거환경 개선 사업비 5,000만원을 계상하였음
- 사업별 지원대상, 지원기준, 사업비 산출내용 등에 대하여 설명이 필요하며
- 저소득층 주거급여 지원사업을 미래도시과에서 추진하는 사유에 대해서도 함께 설명이 요구됨

공영개발 특별회계 검토의견

① (466쪽) 하대실 도시개발사업

- 대실 도시개발사업(LH공사 시행) 축소로 인하여 잔여구역 도시개발사업(하대실)을 공영개발 사업으로 추진함에 따라 사업비 2억원을 계상하였음
- 2015년도 사업비 산출내용 및 하대실 도시개발사업에 대한 총사업비, 사업량과 향후 추진계획에 대하여 설명이 필요하며
- 市の 열악한 재정형편을 고려하여 신중하게 추진함이 바람직

15 보건소 소관(일반·특별)

(단위 : 천원)

구 분	예산안 (A)	전년도 예산액(B)	증 감 (A-B)	증감율 (%)
합 계	4,403,881	4,475,513	△71,632	△1.6
일반회계	4,403,881	4,475,513	△71,632	△1.6
특별회계	0	0	0	0

⇒ 일반회계 세출예산 규모는 전년도예산액 보다 7,163만원(△1.6%) 감액된 44억 388만원을 계상 하였음

주요 사업

- 청사 청소용역 위탁관리비 6,480만원
- 농어촌 의료서비스 장비보강 6,531만원
- 통합건강증진센터 자산취득비(운동기구) 9,000만원
- 셋째 자녀이상 산모도우미 지원 3,000만원
- 출산장려금 지원 2억 4,000만원
- 치매노인 주간보호소 운영 8,770만원
- 65세이상 어르신 약제비 지원 4억 5,000만원

- 보호자 없는 병실운영 3,000만원
- 어린이 급식관리지원센터 운영 1억 8,000만원

검토 의견

① (516쪽) 아동과 모성 건강관리 사업

- 낮은 출산율 극복을 위해 셋째자녀이상 산모도우미 지원사업 3,000만원과 출산장려금 지원 사업비 2억 4,000만원을 계상하였음
- 사업별 대상인원과 출산자녀별 지원기준, 전년도 추진실적에 대한 설명이 필요함

② (525쪽) 보호자 없는 병실운영

- 전년도 당초예산에 2,550만원을 계상하고 2회추경에 2,241만원 (△95.7%)을 감액한 것은 사업대상이 적은 것으로 판단 되는데 전년도 당초예산액 보다 17.6% 증액하여 사업비 3,000만원을 계상한 사유가 무엇인지 설명이 필요함

16 농업기술센터 소관(일반·특별)

(단위: 천원)

구 분	예 산 안 (A)	전년도 예산액(B)	증 감 (A-B)	증감율 (%)
합 계	837,716	974,370	△136,654	△14.0
일반회계	837,716	974,370	△136,654	△14.0
특별회계	0	0	0	0

⇒ 일반회계 세출예산 규모는 전년도예산액 보다 1억 3,665만원 (△14.0%) 감액된 8억 3,771만원을 계상하였음

주요 사업

- 청사 청소용역 위탁관리비 4,800만원
- 장애인 편의시설 공사 2,000만원
- 본관 옥상 바닥 방수공사 2,500만원

검토 의견

① (549쪽) 귀농지원센터 운영

- 귀농·귀촌 희망자에게 정책·품목별 전문기술 등 종합상담 수행을 위한 사업비 1,700만원을 계상하였음
- 운영장소, 운영기간, 사업비 산출내용 및 전년도 운영실적에 대한 설명이 필요함

② (550쪽) 농업인대학 운영

- 도시농업에 대한 관심과 참여 수요에 대한 체계적 교육기회를 제공하기 위한 사업비 2,000만원을 계상하였음
- 교육장소 및 인원, 교육내용, 사업비 산출내용에 대한 설명이 필요함

17 어울림터사업소 소관(일반·특별)

(단위 : 천원)

구 분	예 산 안 (A)	전년도 예산액(B)	증 감 (A-B)	증감율 (%)
합 계	4,817,381	4,599,913	217,468	4.7
일반회계	4,817,381	4,599,913	217,468	4.7
특별회계	0	0	0	0

⇒ 일반회계 세출예산 규모는 전년도예산액 보다 2억 1,746만원 (4.7%) 증액된 48억 1,738만원을 계상 하였음

주요 사업

- 민간투자사업 임대료(상환금) 20억 8,600만원
- 민간투자사업 운영비 지급 9억 4,800만원
- 기획공연 운영 2억 6,000만원
- 청사 청소용역 위탁관리비 5,040만원

검토 의견

① (559쪽) 문화예술의전당 민간투자사업 임대료(상환금)

- 문화예술의전당 민간투자사업 임대료(상환금)를 20억 8,600만원 계상하였음
- 임대료 총 상환금, 상환기간 및 그동안 임대료 상환액에 대한 설명이 필요함

② (559쪽) 문화예술의전당 민간투자사업 운영비 지급

- 문화예술의전당 실시협약(제57조~59조 등)에 따라 매 분기말 지급하는 운영비 9억 4,800만원을 계상하였음
- 운영비 총 지급액, 지급기간 및 그동안 운영비 지급액에 대한 설명이 필요함

< 参考事項 >

- ◆ **BTL(Build-Transfer-Lease)**
 - 사회기반시설의 준공과 동시 당해 시설의 소유권이 정부·자치단체에 귀속되며 사업시행자에게 일정기간의 시설관리 운영권을 인정하되 그 시설 관리운영권을 정부·자치단체 등이 협약해서 정한 기간동안 임차하여 사용하는 방식
- ◆ **BTO(Build-Transfer-Operate)**
 - 민간 사업자가 직접 시설을 건설해 정부·자치단체 등에 기부채납 하는 대신 일정기간 사업을 위탁경영해 투자금을 회수하는 방식
 - ※ 민간자본은 일정기간 사회기반시설의 운영권을 갖고 소유권은 정부나 지자체가 갖는 것

③ (560쪽) 기획공연 운영

- 기획공연 운영 사업비를 전년도 보다 4,600만원(21.4%) 증액된 2억 6,000만원 계상하였음
- 분야별 공연내용(상설, 분기별 등)과 공연 횟수, 사업비 산출내용 등에 대한 설명이 필요함

Ⅱ. 2015년도 기금운용 계획안

1. 기금 현황 (기금예산안 3쪽)

기 금 명	설치 년도	설 치 근 거	비 고
지방채상환기금	2005	· 계룡시 지방채상환기금 설치 및 운용조례	기획전략실
노인복지기금	2006	· 노인복지법 제4조 · 계룡시 노인복지기금의 설치 및 운용에 관한 조례 제2조	주민복지과
체육진흥기금	2008	· 계룡시 체육진흥기금조성 및 운용조례	문화체육과
폐기물처리시설 주변 영향지역주민지원기금	2003	· 폐기물처리시설 설치촉진 및 주변지역 지원 등에 관한 법률 제21조 · 계룡시 폐기물처리시설 주변영향지역 지원에 관한 조례	환경관리과
중소기업 및 소상공인 육성기금	2008	· 지역균형개발 및 지방중소기업 육성에 관한 법률 제43조 · 계룡시 중소기업 및 소상공인육성기금 설치 및 운용조례	경제교통과
재난관리기금	2004	· 재난 및 안전관리기본법 제67조 · 계룡시 재난관리기금 운용·관리조례	건설재난과
식품진흥기금	2003	· 식품위생법 제89조 · 계룡시 식품진흥기금설치 및 운용조례	보건소

※ 계룡시 지방세발전기금의 설치 및 운용 조례 폐지(2013. 6. 20)

2. 기금조성 규모 (기금예산안 5쪽)

(단위 : 천원)

기 금 명	2015년도 말 조성액(A)	2014년도 말 조성액(B)	증감액 (A-B)	비 고 (%)
합 계	5,747,614	5,598,357	149,257	2.6%
지방채상환기금	40,035	39,648	387	
노인복지기금	350,007	300,007	50,000	
체육진흥기금	1,312,769	1,285,139	27,630	
폐기물처리시설 주변 영향지역주민지원기금	454,749	487,409	△32,660	
중소기업 및 소상공인육성기금	3,005,726	3,035,726	△30,000	
재난관리기금	544,428	409,428	135,000	
식품진흥기금	39,900	41,000	△1,100	

3. 기금운용 계획

① 수입계획(총괄)(기금예산안 4쪽)

(단위 : 천원)

기 금 명	수 입 계 획					
	계	일반회계 전입금	보조금	예치금 회 수	이자 수입	기타 수입
합 계	5,923,414	211,940	0	5,598,357	111,117	2,000
지방채상환기금	40,035	0	0	39,648	387	0
노인복지기금	350,007	50,000	0	300,007	0	0
체육진흥기금	1,312,769	0	0	1,285,139	27,630	0
폐기물처리시설주변 영향지역주민지원기금	531,349	32,940	0	487,409	11,000	0
중소기업 및 소상공인 육성기금	3,101,726	0	0	3,035,726	66,000	0
재난관리기금	544,428	129,000	0	409,428	6,000	0
식품진흥기금	43,100	0	0	41,000	100	2,000

② 지출계획(총괄)(기금예산안 4쪽)

(단위 : 천원)

기 금 명	지 출 계 획				
	계	비용자성 사 업 비	예치금	차입 원리금상환	기타회계 전출금
합 계	5,923,414	174,200	5,747,614	0	1,600
지방채상환기금	40,035	0	40,035	0	0
노인복지기금	350,007	0	350,007	0	0
체육진흥기금	1,312,769	0	1,312,769	0	0
폐기물처리시설주변 영향지역주민지원기금	531,349	75,000	454,749	0	1,600
중소기업 및 소상공인 육성기금	3,101,726	96,000	3,005,726	0	0
재난관리기금	544,428	0	544,428	0	0
식품진흥기금	43,100	3,200	39,900	0	0

4. 기금운용 검토의견

< 총괄 >

(단위 : 천원)

구분	2015년도말 조성액(A)	2014년도말 조성액(B)	증감액 (A-B)	비율 (%)	비고
총계 (7개기금)	5,747,614	5,598,357	149,257	2.6	

- 2015년도 기금운용 계획안은 총 7개 기금으로 전년도 조성액 보다 1억 4,925만원(2.6%) 증가된 57억 4,761만원 규모임

< 기금별 검토내용 >

① 지방채상환기금(기획전략실 소관)(기금예산안 9쪽)

(단위 : 천원)

구분	2015년도말 조성액(A)	2014년도말 조성액(B)	증감액 (A-B)	비고 (비율)
총계	40,035	39,648	387	0.9

- 지방채상환기금은 전년도 조성액 보다 387만원(0.9%) 증가된 4,003만원 규모임

< 수입계획 >

- 이자수입 38만원
- 예치금회수 3,964만원

< 지출계획 >

- 기금적립금 4,003만원

검토 의견

- 향후 지방채발행 및 상환계획에 대한 설명이 필요함

② 노인복지기금(주민복지과 소관)(기금예산안 19쪽)

(단위 : 천원)

구 분	2015년도 말 조성액(A)	2014년도 말 조성액(B)	증감액 (A-B)	비 고
총 계	350,007	300,007	50,000	16.6

- 노인복지기금은 전년도 조성액 보다 5,000만원(16.6%) 증가된 30억 5,000만원 규모임

< 수입계획 >

- 예치금회수 3억원
- 일반회계 전입금 5,000만원

< 지출계획 >

- 기금적립금 3억 5,000만원

검토 의견

- 노인의 자립기반 조성과 복지증진에 필요한 재원을 충당하기 위해 기금적립금 3억 5,000만원을 조성 하였으나 운용실적이 미흡한 것으로 나타남
- 향후 노인복지기금 운용계획에 대한 설명이 필요함

③ 체육진흥기금(문화체육과 소관)(기금예산안 29쪽)

(단위 : 천원)

구 분	2015년도 말 조성액(A)	2014년도 말 조성액(B)	증감액 (A-B)	비 고
총 계	1,312,769	1,285,139	27,630	2.1

- 체육진흥기금은 전년도 조성액 보다 2,763만원(2.1%) 증가된 13억 1,276만원 규모임

< 수입계획 >

- 이자수입 2,763만원
- 예치금회수 12억 8,513만원

< 지출계획 >

- 기금적립금 13억 1,276만원

검토 의견

- 우수선수 육성 및 가맹단체 경기력 강화를 위하여 기금 적립금 13억 1,276만원을 조성하였으나 운용실적이 미흡한 것으로 나타남
- 향후 체육진흥기금 운용계획에 대한 설명이 필요함

④ 폐기물처리시설 주변영향지역 주민지원기금(환경관리과 소관)(기금예산안 39쪽)
(단위:천원)

구 분	2015년도 말 조성액(A)	2014년도 말 조성액(B)	증감액 (A-B)	비 고
총 계	454,749	487,409	△32,660	△6.7

- 폐기물처리시설 주변영향지역 주민지원기금은 전년도 조성액보다 3,266만원(△6.7%) 감소한 4억 5,474만원 규모임

< 수입계획 >

- 이자수입 1,100만원
- 예치금회수 4억 8,740만원
- 일반회계 전입금 3,294만원

< 지출계획 >

- 마을회관 운영비 등 주민복지사업 3,000만원
- 입암, 왕대리 심야보일러 전기료 지원 4,500만원
- 일반회계 전출금 160만원
- 기금적립금 4억 5,474만원

검토 의견

- (43쪽) 마을회관 운영비 등 주민복지사업 3,000만원과 입암·왕대리 심야보일러 전기료 지원사업 4,500만원을 계상 하였음
- 지원 대상과 사업내용에 대한 설명이 필요함.

⑤ 중소기업 및 소상공인 육성기금(경제교통과 소관)(기금예산안 49쪽)
(단위 : 천원)

구 분	2015년도 말 조성액(A)	2014년도 말 조성액(B)	증감액 (A-B)	비 고 (비율)
총 계	3,005,726	3,035,726	△30,000	△0.9

- 중소기업 및 소상공인 육성기금은 전년도 조성액 보다 3,000만원 (0.9%) 감소한 30억 572만원 규모임

< 수입계획 >

- 이자수입 6,600만원
- 예치금회수 30억 3,572만원

< 지출계획 >

- 중소기업 및 소상공인 융자금 이차보전 9,600만원
- 기금적립금 30억 572만원

검토 의견

- (53쪽) 중소기업 및 소상공인 융자금 이차보전에 9,600만원을 지원하고, 기금적립금 30억 572만원을 조성하였음
- 전년도 이차보전 지원 실적과 향후 중소기업 및 소상공인 지원확대 등 기금운용 계획에 대한 설명이 필요함

⑥ 재난관리기금(건설재난과 소관)(기금예산안 59쪽)
(단위 : 천원)

구 분	2015년도 말 조성액(A)	2014년도 말 조성액(B)	증감액 (A-B)	비 고 (비율)
총 계	544,428	409,428	135,000	32.9

- 재난관리기금은 전년도 조성액 보다 1억 3,500만원(32.9%) 증가된 5억 4,442만원 규모임

< 수입계획 >

- 이자수입 600만원
- 예치금회수 4억 942만원
- 일반회계 전입금 1억 2,900만원

< 지출계획 >

- 기금적립금 5억 4,442만원

검토 의견

- 재난 사전예방과 재해발생시 신속한 응급조치로 피해 확산을 방지하기 위한 기금적립금 5억 4,442만원을 조성 하였으나 운용실적이 미흡한 것으로 나타남
- 향후 재난관리기금 운용계획에 대한 설명이 필요함

⑦ 식품진흥기금(보건소 소관)(기금예산안 69쪽) (단위 : 천원)

구 분	2015년도 말 조성액(A)	2014년도 말 조성액(B)	증감액 (A-B)	비 고
총 계	39,900	41,000	△1,100	△2.6

- 식품진흥기금은 전년도 조성액 보다 110만원(△2.6%) 감소한 3,990만원 규모임

< 수입계획 >

- 이자수입 10만원
- 과징금수입 200만원
- 예치금회수 4,100만원

< 지출계획 >

- 일반음식점 손 씻는 시설설치 320만원
- 기금적립금 3,990만원

검토 의견

- 「식품진흥기금」을 2003년도 설치 하였는데 기금적립금이 3,990만원에 불과하고 운용실적이 미흡한 것으로 나타남. 향후 기금운용 활성화 계획에 대한 설명이 필요함
- (73쪽) 일반음식점 손씻는 시설 설치사업에 320만원을 계상 하였는데 지원대상 선정과 사업내용에 대한 설명이 필요함

< 참고자료 >

주요 사업장 현황(사진)



< 계룡1 농공단지 조성 >



< 도곡리 어린이감성체험장 조성 >



< 대실 도시개발사업 >



< 하대실 도시개발사업 >



< 두계근린공원 조성 >



< 풍안마을~ 특공1대대간 도로개설 >



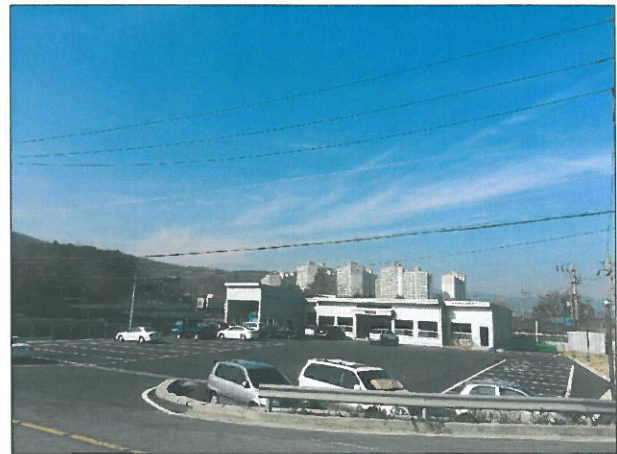
< 업사 공영주차장 조성 >



< 계룡역 공영주차장 >



< 업사 주민자치센터 신축 >



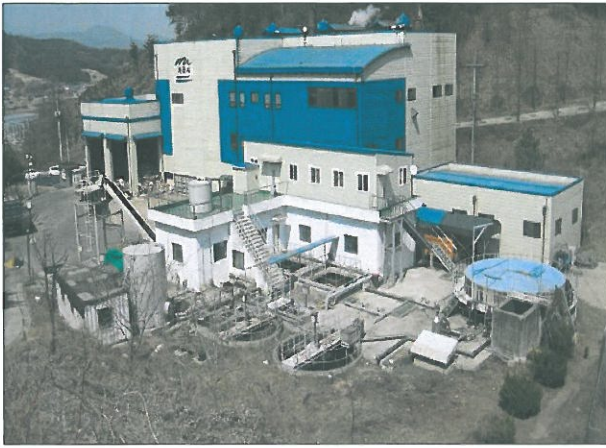
< 경익버스(주) 주차장 >



< 노인종합복지관 >



< 보훈회관 >



< 생활폐기물 소각시설 >



< 공공하수처리시설 >



< 광석골다리 재해위험지구 정비 >



< 양정지구 기반시설 확충 >



< 밀특재 자동염수분사장치 설치 >



< 입암 유적공원 보수정비 >

문서번호	의회사무과 -
보존기간	년
보고일자	2014. 12. .
공개여부	공 개

전문위원		의 장
협조	의사담당 전문위원	의회사무과장

제99회 제2차 정례회
예산결산특별위원회
2014. 12. 8(月)~12. 18(木)

2015년도 예산안 및 기금운용 계획안 검 토 보 고 서



계 통 시 의 회
(예산결산특별위원회)